

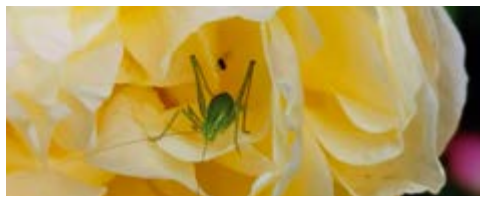


## Kirchenwirt eröffnet

Im Juli ist es so weit: Dawood Shukri und sein Team bieten Ihnen dann feine bayrische Wirtshausküche und eine extra Karte mit arabischer Note. Der Wirtsgarten lädt mit 60 Plätzen unter jungen roten Kastanien zu einem entspannten Mahl fernab des Trubels am Wörthseeufer ein. Und weil die Gaststätte nicht an eine Brauerei gebunden ist, werden unterschiedliche Bierspezialitäten ausgeschenkt, wie Gutmann Weißbiere aus dem Altmühltal oder das exklusive Ammerseer Brauhausbier aus Stegen. Werktags ist von 11.30 Uhr bis 14.30 Uhr und von 17.00 Uhr bis 22.30 Uhr geöffnet, am Mittwoch ist Ruhetag. Samstags und sonntags ist das Wirtshaus von 11.30 Uhr bis 22.30 Uhr offen. Unter [www.kirchenwirt-woerthsee.de](http://www.kirchenwirt-woerthsee.de) können Sie vorab einen Blick auf die Speisen- und Getränkekarte werfen.

Der Veranstaltungsraum mit Foyer, der von der Gemeinde betreut wird, steht voraussichtlich nach den Sommerferien für öffentliche Veranstaltungen und private Buchungen zur Verfügung. Richten Sie bitte Ihre Buchungsanfragen zunächst an [kultur@woerthsee.de](mailto:kultur@woerthsee.de)!

Und gegenüber dem Wirtshaus eröffnet zeitgleich der Laden „Einmalig-Weinmaling“ – mit Weinen, italienischer Feinkost, gutem Kaffee und frischen Croissants.



## Gemeinsam gerüstet für mögliche Krisen

Die Zeit, in der wir leben, ist unsicherer geworden. Der russische Angriffskrieg in der Ukraine, der Krieg in Nahost und alle damit verbundenen Probleme rund um Energieversorgung, Infrastruktur und Cyber-Kriminalität haben unseren Alltag verändert. Ein Krisenfall kann jederzeit und überall ohne Vorwarnung eintreten. Die Gemeinde Wörthsee beschäftigt sich seit zwei Jahren mit dem Thema Risiko- und Krisenmanagement und hat schon viel in die Wege geleitet, so wurden z. B. Notstromaggregate oder Satellitentelefone angeschafft.

Treffen auch Sie Vorsorge. Reden Sie in der Familie und mit Freunden. Erstellen Sie gemeinsam einen Plan wie Sie im Katastrophenfall und v. a. bei einem Kommunikationsausfall vorgehen. Vereinbaren Sie Treffpunkte. Klären Sie, wer zu Hause abwartet, weil er hilfsbedürftig ist und wer wen abholen kann. Denken Sie über die privaten Auswirkungen eines Blackouts nach und was die Schwachpunkte zuhause sein könnten. Besprechen Sie sich mit Nachbarn – gegenseitige Hilfe, gemeinschaftliche Planung und Unterstützung sind für alle gut. Im Krisenfall ist es zudem unerlässlich nach älteren und alleinlebenden Menschen zu schauen und ihnen Hilfe anzubieten.

Sollte ein mehrtägiger Stromausfall tatsächlich eintreten, sind Rathaus und Feuerwehren in jedem Fall rund um die Uhr besetzt. Wenn Sie dann helfen möchten – organisatorisch oder weil Sie medizinische Kenntnisse haben oder Kurierdienste anbieten können, melden Sie sich bitte im Rathaus. Ausführliche Informationen, Links und Tipps sowie wertvolle Vorschläge für die private Vorsorge finden Sie auf [www.gemeinde-woerthsee.de/katastrophenschutz](http://www.gemeinde-woerthsee.de/katastrophenschutz).

## Sommer und Freizeit am Wörthsee

Der Wörthsee ist ein attraktives Ausflugsziel und zieht jeden Sommer zahlreiche Gäste aus nah und fern an. Damit trotz des hohen Freizeitdrucks unsere Umwelt geschont wird und alle Menschen die schöne Natur genießen können, bitten wir unsere Tagesbesucher\*innen und Feriengäste, die folgenden Grundsätze unbedingt zu beachten:

- Schützen Sie Schwimmer\*innen, Tiere und die Privatsphäre der Anwohnenden
- Halten Sie mit Boot oder SUP mindestens 100 Meter Abstand zu den Uferbereichen und lagern Sie ihr SUP nicht im Uferbereich
- Respektieren Sie die Mausinsel als Naturschutzzone und fahren Sie nicht ins Schilf
- Vermeiden Sie Müll und nehmen Sie ihn möglichst wieder mit nach Hause
- Führen Sie Ihren Hund an der Leine und lassen Sie ihn nur an den zugelassenen Stellen ins Wasser
- Freuen Sie sich über den Anblick der Wassertiere – aber bitte mit Abstand – und füttern Sie sie nicht
- Lassen Sie die Muscheln im Wasser, sie sorgen für eine gute Wasserqualität
- Nehmen Sie Rücksicht auf Mitmenschen und die Natur – und genießen Sie die Stille
- Umfahren Sie den naturnahen Rotary-Weg durch das Bacherner Moos, denn dieser Pfad ist für Fahrräder tabu!

Hinweis für alle Stegbesitzer\*innen: Befestigen Sie bitte alles auf Ihrem Steg, damit es nicht ins Wasser fällt!



## Wörthsee-Triathlon

Am Sonntag, dem 28. Juli, wird der Wörthsee wieder zum Schauplatz für etwa 800 Triathlet\*innen. Für das sportliche Großereignis können sich noch Freiwillige für die Versorgungsstationen oder als Streckenposten beim SC Wörthsee melden. Um 8.30 Uhr stürzen sich dann die Sportler\*innen bei der Wasserwacht in die Fluten und bringen den See in Wallung, danach geht's im fliegenden Wechsel aufs Fahrrad und zum Schluss auf die Laufstrecke. Start und Ziel sind wie immer am Rathaus und die Siegerehrung ist für 13.00 Uhr geplant. Die Ortsdurchfahrt von Wörthsee wird von 6.00 Uhr bis 13.00 Uhr gesperrt; so kann das sportbegeisterte Publikum die Mehrkämpfer\*innen ungestört entlang der Strecke oder im Ziel anfeuern und frenetisch feiern.



## Herausgeber

Gemeinde Wörthsee | Seestraße 20 | 82237 Wörthsee  
E-Mail: [info@woerthsee.de](mailto:info@woerthsee.de)

Die nächste Ausgabe erscheint Ende September 2024, Redaktionsschluss ist der 1. September 2024.

Weitere Informationen finden Sie unter [www.gemeinde-woerthsee.de](http://www.gemeinde-woerthsee.de)

Konzept & Layout: brainding GmbH, Seefeld | [www.brainding.de](http://www.brainding.de)



# GEMEINDE WÖRTHSEE

## Informationen und Veranstaltungen

Juli bis September 2024



## Liebe Bürgerinnen und Bürger von Wörthsee,



Sie halten die „Sommerausgabe“ 2024 unseres Veranstaltungskalenders in Händen. Viele von Ihnen werden sicher in Urlaub fahren, allen Daheimgebliebenen bieten wir zahlreiche Termine und Hinweise an, mit denen sie den Sommer in Wörthsee genießen können.

Wir berichten zum Wörthsee-Triathlon, der in jedem Jahr unser sportliches Großereignis mit hunderten Sportler\*innen und Zuschauern ist. Unser Trachtenverein setzt nach seiner beeindruckenden Jubiläumsfeier im Juli mit dem Fischerstechen noch ein weiteres Traditionsfest drauf. Der gemeindliche Kirchenwirt eröffnet im Juli und der Wochenmarkt vor dem Rathaus ist erfolgreich angelaufen.

Ich bitte Sie, den kurzen Bericht zur Vorbereitung auf einen möglichen Katastrophenfall zu lesen, auf den sich die Gemeinde mit verschiedenen Maßnahmen vorbereitet. Sie bekommen Tipps, was Sie privat in einem solchen Fall tun können und zusätzlich einen Link auf die Homepage, wo Sie praktische Maßnahmen finden. Kein schönes Thema, aber Sie sollten sich vorsorglich damit beschäftigen.

Ich wünsche Ihnen allen einen wunderschönen und sorgenfreien Sommer!

Ihre  
Christel Muggenthal  
1. Bürgermeisterin



WÖRTHSEE

VON JULI BIS SEPT. 2024

**Fr., 12. Katharina Ritter – Erzählerin**

Geschichten frei erzählt für Kinder ab 7 Jahren und für Erwachsene, lebendig und höchst unterhaltsam, Eintritt 5 EUR an der Abendkasse, 18.00 Uhr bis 19.00 Uhr, Sitzungssaal Rathaus, Seestr. 20

**Sa., 13. Seefest mit Fischerstechen**

Trachtenverein d’Donarbichler, mit Live-Musik und Aufführungen des Trachtenvereins, bei schlechtem Wetter am Samstag, 20. Juli, ab 19.00 Uhr bis 24.00 Uhr, Freibadeplatz am Birkenweg

**So., 14. Garagenflohmarkt**

Anmeldungen bis 11. Juli unter [events@woerthsee.de](mailto:events@woerthsee.de), Karte der Teilnehmenden auf der Gemeindehomepage, von 9.00 Uhr bis 13.00 Uhr, im gesamten Ortsgebiet

**Mo., 15. Handy- und Computer-Beratung für Senior\*innen**

kostenloses Angebot, um Spenden wird gebeten, Anmeldung erwünscht unter [info@gemeindebuecherei-woerthsee.de](mailto:info@gemeindebuecherei-woerthsee.de), 16.00 Uhr bis 17.30 Uhr, Gemeindebücherei, Seestr. 20

**Mo., 15. Gemeinderat Bau**

19.00 Uhr, Sitzungssaal Rathaus, Seestr. 20

**Mi., 17. Gemeinderat**

19.00 Uhr, Sitzungssaal Rathaus, Seestr. 20

**Do., 18. Vorlesen für Kinder ab 4 Jahren**

aus den Bilderbuchschatzen der Gemeindebücherei, 16.30 Uhr bis 17.30 Uhr, Seestr. 20

**Mi., 24. Offenes Treffen der AG-Verkehr**

20.00 Uhr, Obergeschoß Seehaus Raabe, Seestr. 97

**Fr., 26. Offenes Singen**

Info bei [domuggenthaler@gmail.com](mailto:domuggenthaler@gmail.com), 19.30 Uhr bis 21.00 Uhr, Nachbarschaftshilfe, Am Teilsrain 10

**So., 28. Wörthsee Triathlon**

Großveranstaltung, Ortsdurchfahrt gesperrt ab 6.00 Uhr, Wettkampfbeginn 8.30 Uhr, 8.00 Uhr bis 13.00 Uhr, Start und Ziel: Rathaus, Seestr. 20

**Mo., 29. Beginn der Sommerferien**



## Wiedereröffnung des Wochenmarkts

Seit Ende April hat Wörthsee wieder einen Wochenmarkt! Dieser wird sehr gut angenommen und eignet sich vor allem als Treffpunkt für Jung und Alt. Jeden Dienstag werden von 14.00 Uhr bis 18.00 Uhr an den Ständen auf dem Rathausplatz internationale Spezialitäten und heimische Produkte angeboten, viele davon in Bioqualität. Das Sortiment reicht von Obst und Gemüse über Käse, Wurst und Brot bis zu Wein, Olivenöl und südländische Feinkost. Die Gemeinde gewährt zudem einen variablen Standplatz für lokale Anbieter wie Vereine oder Kleingewerbetreibende an. Interessent\*innen können sich unter [kultur@woerthsee.de](mailto:kultur@woerthsee.de) anmelden.



## Sommerzeit – Flohmarktzeit

Wie jedes Jahr finden in Wörthsee im Juli und im September Flohmärkte statt. Den Auftakt bildet der Garagenflohmarkt am 14. Juli mit seiner „Schatzkarte“ für das gesamte Gemeindegebiet, am 8. September findet der Flohmarkt von „Walchstadt hilft“ für krebserkrankte Kinder statt, am 20. September folgt der „Bücherflohmarkt“ unserer Bücherei und am 21. September endet die Flohmarktsaison mit dem Kleidermarkt der Nachbarschaftshilfe.

Die genauen Termine finden Sie im Kalenderteil und auf [www.gemeinde-woerthsee.de](http://www.gemeinde-woerthsee.de).

## „Heimat – mehr als ein Gefühl“

Die ländlichen Regionen in Bayern stehen vor Herausforderungen wie dem demografischen Wandel, der Digitalisierung und der Veränderung der Arbeitswelt, die das Zusammenleben vor Ort nachhaltig beeinflussen.

Die Technische Hochschule Nürnberg untersucht in ihrem vom Land Bayern geförderten Forschungsprojekt „Heimat - mehr als ein Gefühl“ die wichtige Frage, wie es um den sozialen Zusammenhalt bestellt ist und lässt dazu Bürger\*innen aus dem ländlichen Raum in ganz Bayern mithilfe eines Online-Fragebogens zu Wort kommen. Das Projekt sammelt Erkenntnisse und Handlungsempfehlungen über den sozialen Zusammenhalt vor Ort und macht diese für politische Entscheidungsträger\*innen und die Bürger\*innen sichtbar.

Informationen zur Befragung und der Online-Fragebogen stehen ab 14. September 2024 auf der Gemeinde-Homepage. Wir freuen uns über rege Teilnahme!



SEPT.

**So., 8. Bunter Flohmarkt „Walchstadt hilft e.V.“**

zugunsten krebskranker Kinder, nur bei günstiger Witterung, Anmeldung unter [info@walchstadt-hilft.de](mailto:info@walchstadt-hilft.de), Aufbau 8.30 Uhr, Verkauf 10.00 Uhr bis 16.00 Uhr, Rathausparkplatz, Seestr. 20

**Di., 10. Schulbeginn**

Bitte passen Sie auf unsere Schulkinder auf!



**Mo., 16. Handy- und Computer-Beratung für Senior\*innen**

kostenloses Angebot, um Spenden wird gebeten, Anmeldung erwünscht unter [info@gemeindebuecherei-woerthsee.de](mailto:info@gemeindebuecherei-woerthsee.de), 16.00 Uhr bis 17.30 Uhr, Gemeindebücherei, Seestr. 20

**Mo., 16. Gemeinderat Bau**

19.00 Uhr, Sitzungssaal Rathaus, Seestr. 20

**Mi., 18. Gemeinderat**

19.00 Uhr, Sitzungssaal Rathaus, Seestr. 20

**Do., 19. Vorlesen für Kinder ab 4 Jahren**

aus den Bilderbuchschatzen der Gemeindebücherei, 16.30 Uhr bis 17.30 Uhr, Seestr. 20

**Fr., 20. Großer Bücherflohmarkt**

mit Hunderten von Büchern zu kleinen Preisen! Jedes Buch kostet 1 EUR oder 2 EUR, der Erlös kommt der Leseförderung zugute, 14.00 Uhr bis 19.00 Uhr, Rathaus, Seestr. 20

**Fr., 20. Offenes Singen**

Info bei [domuggenthaler@gmail.com](mailto:domuggenthaler@gmail.com), 19.30 Uhr bis 21.00 Uhr, Nachbarschaftshilfe, Am Teilsrain 10

**Sa., 21. Kleidermarkt der Nachbarschaftshilfe**

9.00 Uhr, Aula der Grundschule, Schulstr. 11



### Naturschutz Tipp: Was Tieren bei Hitze hilft

Die Sonne strahlt, es wird warm und wärmer! Nur wenige Tiere können dies genießen. Zu den Sonnenanbeter\*innen zählt etwa

die Mauereidechse oder aus dem Mittelmeerraum eingewanderte Arten, wie Schiefkopfschrecke, Blauschwarze Holzbiene und Gottesanbeterin. Doch den meisten heimischen Arten schadet die Hitze und den Amphibien verdunstet der Lebensraum vor der Nase. Vor allem versiegelte Flächen und Schottergärten heizen sich enorm auf und bieten Igeln oder Amseln keinerlei Schutz und Nahrung. Gartenflächen können mit heimischen Büschen und Bäumen gezielt an den Klimawandel angepasst werden und erzeugen dann ein angenehmes Mikroklima, das allen zugutekommt. Unterstützen Sie unsere Gartenbewohner\*innen mit schattigen Plätzen und sicheren Wasserstellen zum Trinken und Abkühlen!



Weitere Veranstaltungen und Details finden Sie in unserem Veranstaltungskalender auf der Homepage der Gemeinde Wörthsee und in der Tagespresse.